



## Ogólne zalecenia przy montażu produktów hellride.co

*Niniejsza instrukcja jest jedynie zbiorem wskazówek pomocnych podczas naszych produktów.*

*Mogą wystąpić drobne różnice pomiędzy przedmiotami na zdjęciach a tymi, które kupicie Państwo w sklepie.*

**Montaż produktów firmy hellride.co należy zlecić w wykwalifikowanym warsztacie.**

*Lista warsztatów dostępna jest w zakładce LINKI na naszej stronie [www.hellride.co](http://www.hellride.co).*

*Firma hellride.co nie ponosi odpowiedzialności za konsekwencje nieprawidłowego montażu oraz używanie przedmiotów u nas zakupionych niezgodnie z przeznaczeniem.*

*Gwarancja nie obejmuje uszkodzeń wynikających z nieprawidłowego montażu jak również powstałych w wyniku używania przedmiotów u nas zakupionych niezgodnie z przeznaczeniem.*

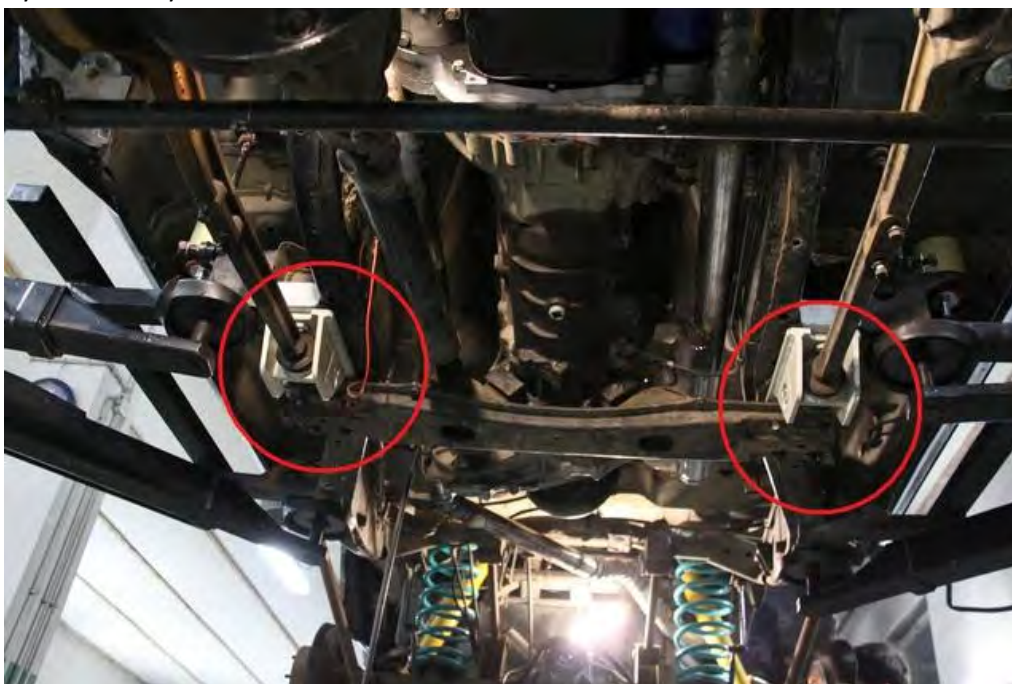
*Na wszystkich połączeniach gwintowanych należy bezwzględnie używać specjalistycznych klejów do gwintów zgodnie z instrukcją ich stosowania.*



hellride.co  
ul. Urocza 55, 35-326 Rzeszów  
[hellride@hellride.co](mailto:hellride@hellride.co) [www.hellride.co](http://www.hellride.co)  
+48 693 067 452 +48 500 226 653

## I) Montaż dropboxów

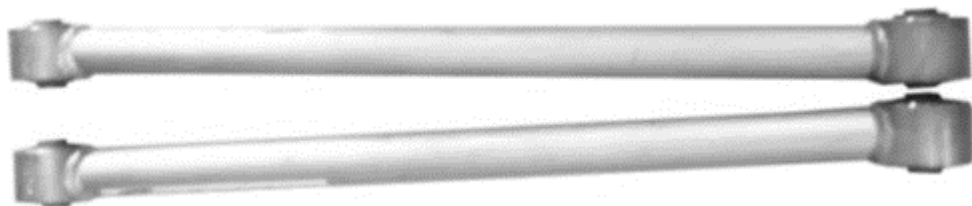
- 1) Zaczynamy od prawidłowego i bezpiecznego ustawienia pojazdu. Zalecamy używanie podnośnika najazdowego lub kanału. Podnośnik z czterema pojedynczymi łapami nie będzie wygodnym narzędziem.
- 2) Zabezpieczamy pojazd przed przemieszczaniem się.
- 3) Używając tzw. kobyłki hydraulicznej lub podnośnika kanałowego podpieramy zespół skrzynia-reduktor tak, by mieć swobodny dostęp do belki skrzyni biegów i wahaczy przedniego mostu. Warto podeprzeć również przedni most w okolicach flanszy wału - nie będzie się nam obracał.
- 4) Demontujemy wahacze przednie odkręcając najpierw dwie śruby przy ramie, następnie cztery śruby przy moście.
- 5) Sprawdzamy stan tulejek. Jeżeli zachodzi konieczność wymiany, przełożenia lub montażu nowych tulei elastomerowych to teraz jest na to dobry moment.
- 6) Demontujemy belkę skrzyni od ramy odkręcając 8 śrub. Zazwyczaj śruby te się urywają lub uszkodzeniom ulega gwint w ramie (wspawane są tam nakrętki). Warto użyć tutaj odpowiednich gwintowników, smarów i ewentualnie nowych śrub nierdzewnych na wypadek późniejszych prac przy samochodzie (przy doborze śrub pamiętamy o grubości płyty dropboxa +12mm). Jeżeli korzystamy z podnośnika kanałowego/kobyłki hydraulicznej nie musimy demontować poduszek skrzyni od belki. Po prostu opuszczamy skrzynię i reduktor na tyle, by mieć swobodny dostęp. Przy okazji sprawdzamy stan poduszek.
- 7) Czyścimy miejsce montażu dropboxów, zabezpieczamy antykorozyjnie powierzchnie ramy i belki.
- 8) Montujemy dropboxy. Zwracamy uwagę, że są one lewe i prawe. Jeżeli nie mamy pomocnika to najpierw przykręcamy dropbox adapterem (w zestawie) do ramy tak, by otwory w dropboxie i w ramie współgrały. Następnie mocujemy spowrotem belkę skrzyni do ramy. Jeżeli odkręciliśmy poduszki, to pamiętamy o ich ponownym przymocowaniu. Należy sprawdzić czy śruby mają odpowiedni zapas gwintu! Jeżeli nie, to stosujemy nowe śruby.



- 9) Montujemy gumowe tulejki w dropboxie, wkładamy wahacze przednie na miejsce. Możemy pomagać sobie małym podnośnikiem w celu obracania mostem, pasem transportowym w celu przesuwania mostu przód-tył.
- 10) Dokręcamy wszystkie śruby mocujące. Na wszystkich połączeniach gwintowanych należy bezwzględnie używać specjalistycznych klejów do gwintów zgodnie z instrukcją ich stosowania.

## II) Montaż wahaczy tylnych nieregulowanych (stałych)

- 1) Zaczynamy od prawidłowego i bezpiecznego ustawienia pojazdu. Zalecamy używanie podnośnika najazdowego lub kanału. Podnośnik z czterema pojedynczymi łapami nie będzie wygodnym narzędziem.
- 2) Zabezpieczamy pojazd przed przemieszczaniem się.
- 3) Zalecamy wymieniać wahacze parami. W przypadku zakupu kompletu czterech wahaczy najpierw wymieniamy np. górne, następnie dolne (kolejność bez znaczenia).
- 4) Demontujemy wahacze odkręcając śruby mocujące je do mostu i ramy.
- 5) Sprawdzamy stan tulejek. Jeżeli zachodzi konieczność wymiany, przełożenia lub montażu nowych tulei elastomerowych to teraz jest na to dobry moment.
- 6) Używając np. rozpieraka hydraulicznego rozszerzamy delikatnie mocowania wahaczy (ułatwi nam to montaż).
- 7) Montujemy dolne wahacze w kierunku zgodnym z rysunkiem (wahacze dolne nie są symetryczne). Kierunek montażu wahaczy górnych stałych jest bez znaczenia.



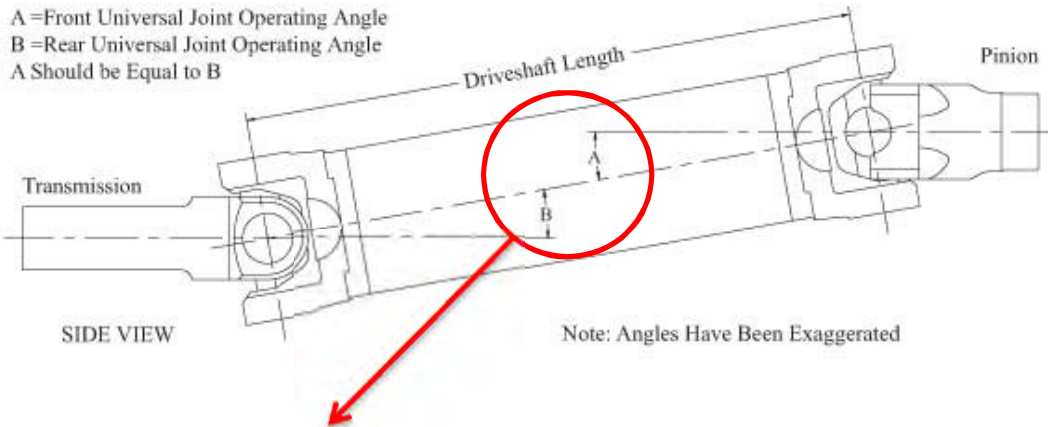
- 8) Dokręcamy wszystkie śruby mocujące. Na wszystkich połączeniach gwintowanych należy bezwzględnie używać specjalistycznych klejów do gwintów zgodnie z instrukcją ich stosowania.

## III) Montaż wahaczy tylnych regulowanych

- 1) Pomiarów zalecamy wykonywać dla auta obciążonego tak, jak zazwyczaj go używamy. Jeżeli Użytkownik podróżuje głównie 'na pusto', to tak ustawić auto. Jeżeli większość drogi pokonujemy z obciążeniem wyprawowym, to na czas pomiaru należy tak obciążyć auto.
- 2) Zaczynamy od prawidłowego i bezpiecznego ustawienia pojazdu. Zalecamy używanie podnośnika najazdowego lub kanału. Podnośnik z czterema pojedynczymi łapami nie będzie wygodnym narzędziem.
- 3) Zabezpieczamy pojazd przed przemieszczaniem się.
- 4) Demontujemy wahacze odkręcając śruby mocujące je do mostu i ramy.
- 5) Sprawdzamy stan tulejek. Jeżeli zachodzi konieczność wymiany, przełożenia lub montażu nowych tulei elastomerowych to teraz jest na to dobry moment.
- 6) Używając np. rozpieraka hydraulicznego rozszerzamy delikatnie mocowania wahaczy (ułatwi nam to montaż).
- 7) Dostosowujemy długość wahaczy do potrzeb pamiętając o zachowaniu warunków jak na rysunkach. Należy tak wyregulować długość wahaczy, by odpowiednie kąty i odległości zostały zachowane i nie wykaczały poza zakres bezpiecznej pracy.

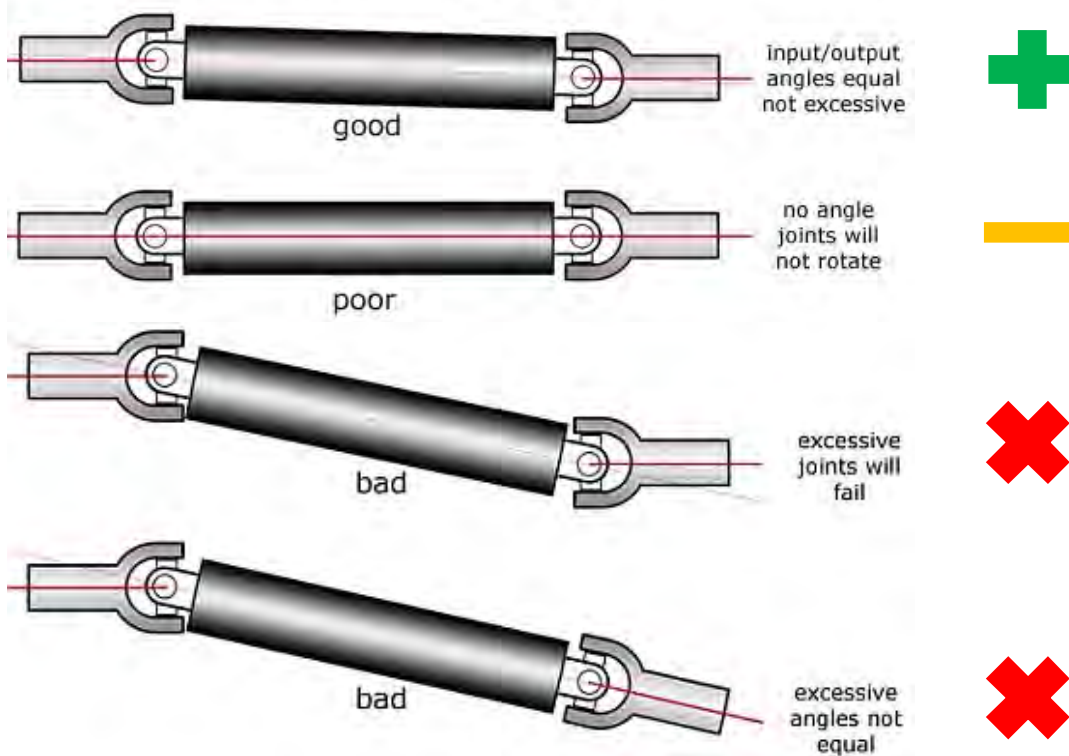
Minimum 30mm gwintu musi pozostać wkręcone w rurę wahacza!





Kąty A oraz B mają mieć równe wartości.

### driveshaft alignment



- 8) Sprawdzamy, czy ustawione przez nas długości wahaczy są parami identyczne.
- 9) Montujemy dolne wahacze w kierunku zgodnym z rysunkiem (wahacze dolne nie są symetryczne). Zarówno górne jak i dolne wahacze montujemy częścią gwintowaną w kierunku silnika.



- 10) Dokręcamy wszystkie śruby mocujące. Dokręcamy nakrętki kontrolujące na wahaczach. Na wszystkich połączeniach gwintowanych należy bezwzględnie używać specjalistycznych klejów do gwintów zgodnie z instrukcją ich stosowania.

#### IV) Montaż drążka panharda nieregulowanego (stałego)

- 1) Zaczynamy od prawidłowego i bezpiecznego ustawienia pojazdu na płaskiej, poziomej powierzchni. Zabezpieczamy pojazd przed przemieszczaniem się.
- 2) Demontujemy tylny drążek panharda odkręcając śrubę i nakrętkę mocującą.
- 3) Sprawdzamy stan tulejek. Jeżeli zachodzi konieczność wymiany, przełożenia lub montażu nowych tulei elastomerowych to teraz jest na to dobry moment.
- 4) Montujemy nowy drążek panharda.
- 5) Dokręcamy wszystkie śruby mocujące. Na wszystkich połączeniach gwintowanych należy bezwzględnie używać specjalistycznych klejów do gwintów zgodnie z instrukcją ich stosowania.

#### V) Montaż drążka panharda regulowanego

- 1) Pomiarów zalecamy wykonywać dla auta ociążonego tak, jak zazwyczaj go używamy. Jeżeli Użytkownik podróżuje głównie 'na pusto', to tak przystąpić do pomiarów. Jeżeli większość drogi pokonujemy z obciążeniem wyprawowym to na czas pomiaru należy odpowiednio obciążyć pojazd.
- 2) Zaczynamy od prawidłowego i bezpiecznego ustawienia pojazdu na płaskiej, poziomej powierzchni. Zabezpieczamy pojazd przed przemieszczaniem się.
- 3) Używając np. poziomicy i taśmy mierniczej należy ustalić przesunięcie mostu np. poprzez wykonanie pomiaru odległości pomiędzy ramą/łożem sprężyny a płaszczyzną kół tylnego mostu (jak na zdjęciu). Przykładowy wynik to 390mm z jednej i 368mm z drugiej strony. Odejmujemy 390-368=22mm. Wynik dzielimy przez 2. Otrzymana wartość 11mm informuje nas o ile względem seryjnego panharda należy wydłużyć nowy drążek. W tym przypadku o 11mm. Jest to tylko przykładowe obliczenie!







- 4) Demontujemy tylny drążek panharda odkręcając śrubę i nakrętkę montażową.
- 5) Sprawdzamy stan tulejek. Jeżeli zachodzi konieczność wymiany, przełożenia lub montażu nowych tulei elastomerowych to teraz jest na to dobry moment.
- 6) Ustawiamy wyliczoną długość i montujemy nowy drążek panharda.
- 7) Lekko dokręcamy śruby mocujące i wykonujemy pomiar kontrolny, ewentualnie wprowadzamy korektę w ustawieniach.
- 8) Dokręcamy wszystkie śruby mocujące. Dokręcamy nakrętki kontruujące na drążku. Na wszystkich połączeniach gwintowanych należy bezwzględnie używać specjalistycznych klejów do gwintów zgodnie z instrukcją ich stosowania.

